

SOCHAUX PLUS

LE JOURNAL MUNICIPAL DE SOCHAUX

Numéro 41 - Automne 2020



DOSSIER CENTRAL
UNE RENTRÉE ENTRE
TRADITION ET IMAGINATION



infos utiles

Passeports et cartes d'identité

Liste des Mairies à contacter pour l'établissement d'un passeport ou d'une carte d'identité :

- Montbéliard : 03 81 99 22 00
- Grand-Charmont : 03 81 32 02 47
- Étupes: 03 81 99 61 00
- Valentigney : 03 81 36 37 38
- Hérimoncourt : 03 81 36 30 00
- Audincourt : 03 81 36 37 38

La Mairie de Grand-Charmont, partenaire proche de la commune de Sochaux, réalise vos titres d'identité.

Vous devez au préalable :

1 - Remplir votre dossier sur le site <https://ants.gouv.fr/> et l'imprimer.

Une demande remplie au préalable sur Internet vous assure un délai de traitement et de délivrance rapide de votre titre sécurisé.

2 - Prendre rendez-vous au 03 81 32 02 47;

A cette occasion, la liste des pièces à fournir vous sera communiquée.

Accès aux déchetteries de PMA

Pour avoir accès aux déchetteries du Pays de Montbéliard, vous devez au préalable vous munir de votre carte d'accès. Une carte a été délivrée d'office en 2004 à tous les foyers de l'agglomération.

Cette carte est toujours valable. Toutefois, si vous n'êtes pas en mesure de la présenter, vous pouvez demander la délivrance d'une nouvelle carte en présentant un justificatif de moins de 3 mois, à l'accueil de votre déchetterie.

L'établissement d'une carte est un service gratuit. Toutefois, en cas de perte, de vol ou de destruction, le remplacement de votre carte d'accès vous sera facturé 5 €.

Le calendrier des collectes

- Les ordures sont ramassées tous les vendredis.
- Les encombrants sont collectés une fois tous les deux mois, sur réservation préalable au 03 81 31 84 99 et au moins 48h avant le jour de la collecte.
- Les collectes sont prévues les 27 octobre et 22 décembre 2020.

Numéros d'urgence

Samu : 15 / Police : 17 / Pompiers : 18

N° d'urgence européen qui concerne toutes les urgences : 112 (depuis mobiles et fixes)

Médecin de garde : 39 66

Pharmacie de garde : 3237

Hôpital Nord Franche-Comté : 03 84 98 20 20

Police municipale : 03 81 94 78 60

Permanence des élus 24h/24h - 7j/7j : 06 73 99 66 75

Astreinte technique : 06 30 50 04 51

Astreinte déneigement : 06 30 50 04 52

Numéros et adresses utiles

• Mairie de Sochaux

BP 73089 - 25603 Sochaux cedex

Tél. : 03 81 94 16 34 / Fax : 03 81 94 11 93

Courriel : contact-mairie@sochaux.fr

Site de la ville : www.sochaux.fr

Vous trouverez les services accueil, état civil, CCAS et jeunesse au rez-de-chaussée et au premier étage la direction générale, la direction technique, les services urbanisme, finances et ressources humaines.

→ **Prise de rendez-vous conseillée**

• CCAS : 03 81 94 78 65 ou 03 81 94 78 47

• Multi-accueil : 03 81 94 25 37

• Bibliothèque : 03 81 94 78 59

• Allo service public : 39 39

(0.12 € TTC/min à partir d'un poste fixe)

Vos démarches administratives - www.service-public.fr

(le portail de l'administration française)

• Maison France Service

4 rue de la Poste

25600 Sochaux

09 62 69 61 15

msapsochaux@outlook.fr

• Centre technique municipal

Rue d'Epinal - 25600 Sochaux 03 81 94 27 48

• Le Portail de l'Information Jeunesse en Franche-Comté

Informations utiles aux jeunes dans tous les domaines :

études, jobs, stages, logement, santé / social, sorties, sports et loisirs, citoyenneté. www.jeunes-fc.com

• Centre Médico-Social d'Étupes : 03 81 94 24 50



Halte au bruit !

L'arrêté préfectoral du 19 avril 2005 portant sur la réglementation des bruits de voisinage dans le département du Doubs, précise que les travaux de bricolage et de jardinage utilisant des appareils à moteur thermique ou électrique, ne sont autorisés qu'aux horaires suivants :

- du lundi au vendredi : de 8h30 à 12h et de 14h à 19h30,
- les samedis : de 9h à 12h et de 15h à 19h30,
- les dimanches et jours fériés : de 10h à 12h.

édito



Sochaliens, Sochaliennes, Chers concitoyens,

C'est dans un contexte très particulier que je m'adresse à vous en ouverture de ce Sochaux + automnal.

Nous pensions tous que l'été aurait raison de la Covid-19. Et bien non ! Au moment où j'écris cet édito ce Lundi 21 Septembre, notre territoire vient de repasser en zone rouge (circulation active).

Le pressentant, nous avons anticipé la situation en annulant plusieurs manifestations ouvertes au public : goûter des anciens, téléthon, nuit de la Saint Sylvestre, etc.... Décision peu aisée à prendre, cela fait 52 ans que la Ville soutient les associations organisatrices de la nuit du 31 Décembre. Cette soirée bénéficie d'une réputation qui a conduit à une fidélisation de son public. Malgré ses quatre cent places disponibles, de nombreux convives étaient refusés chaque année.

Je veux également avoir une pensée pour nos Anciens, qui sont souvent les plus touchés par la Covid ; nous ne les oublions pas.

J'ai régulièrement de leurs nouvelles, par Maria HAC - Adjointe en charge des affaires sociales, qui continue à les contacter fréquemment notamment à l'occasion de leur anniversaire, de la mise en œuvre du plan canicule ou tout simplement pour garder le contact. Dès que nous le pourrons, nous reprendrons toutes les activités qui les concernent plus particulièrement.

Dans le registre des plus jeunes, la rentrée scolaire s'est déroulée dans de bonnes conditions grâce à un travail soutenu et collaboratif de toutes les équipes enseignantes et municipales.

Je tiens à remercier tous les partenaires (enseignants, personnel communal, élus...) qui font le nécessaire pour que les journées scolaires et extrascolaires se déroulent dans les meilleures conditions.

Dans ce climat très contraint, nous continuons à nous engager. Les projets avancent et d'autres démarrent. Ainsi, Monsieur le Préfet sera à Sochaux, courant Octobre, pour constater l'avancée des travaux de rénovation urbaine des Evoironnes et des Gravières. Le futur «centre de cellules commerciales» rue de Pontarlier est en construction et les travaux du DRIVE Leclerc ont commencé début septembre.

Soutenir le développement des commerces tout en confortant la présence de ceux déjà installés et connus de tous est aujourd'hui plus que jamais un des chantiers prioritaires de cette rentrée peu ordinaire.

En ce début d'automne, je vous demande de prendre soin de vous, de vous préserver afin de lutter et vaincre ensemble ce virus.

Dans cette perspective, je vous redis tout mon dévouement et mon amitié.

Albert MATOCQ-GRABOT, Maire de Sochaux
Conseiller délégué au développement
économique de PMA

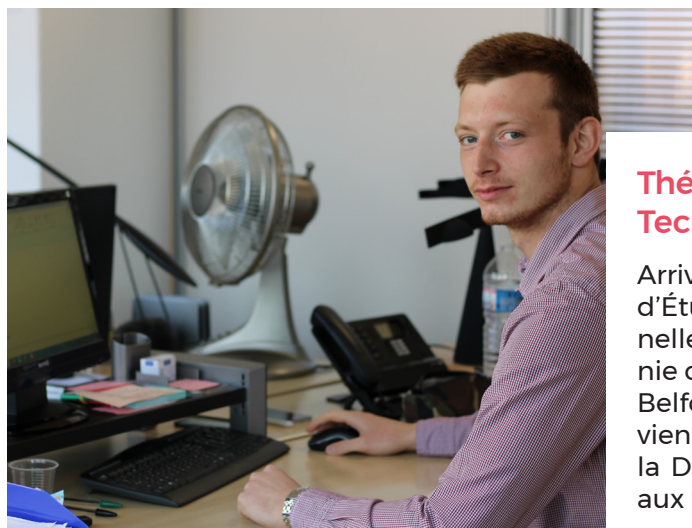
SOMMAIRE

2 • Infos utiles - 3 • Édito - 4 • Figures locales - 5 • Commerces & services - 6 • Vie municipale
9 • Travaux - 10 • Dossier central - 12 • Enfance & jeunesse - 14 • CCAS - 16 • Sports & culture
18 • Développement durable - 19 • Expression de groupe



Akim Khennouf, Référént de Parcours du Programme de Réussite Éducative

Nouvellement recruté sur le poste de référént de parcours pour le programme de réussite éducative (PRE), Akim Khennouf faisait déjà partie de l'équipe PRE en tant qu'intervenant à domicile. Il continuera le travail entamé par Patricia Carisey en accompagnant les enfants et les familles Sochaliennes et Charmontaises bénéficiaires du PRE et en poursuivant le développement de ce service de proximité en lien avec les deux intervenantes à domicile, Frank Ouedraogo et Sameh Drici.



Théo Bosetti Technicien Bureau d'Études.

Arrivé le 1er septembre 2020 au poste de Technicien Bureau d'Études, Théo Bosetti est diplômé d'une Licence Professionnelle Métiers de l'Energétique, de l'environnement et du Génie climatique option Energies Renouvelables de l'IUT BM de Belfort. Après une expérience d'assistant chargé d'affaires, il vient compléter l'équipe technique de Sochaux pour assister la Directrice des Services Techniques sur des missions liées aux travaux et à l'urbanisme.



La Ville de Sochaux accueille 3 apprentis

La Ville de Sochaux a eu le plaisir d'accueillir dans ses effectifs cette année trois nouveaux apprentis : Léane Aubain et Zoé David rejoignent l'équipe du multi-accueil «La ronde des lionceaux» et Axel Ménard, lui, rejoint les équipes techniques.

La municipalité leur souhaite à tous la bienvenue.

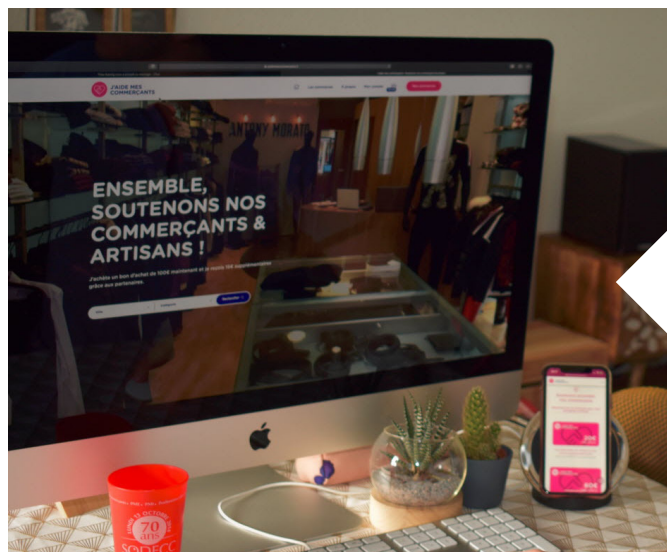
Athémâne Saoud quitte le Petit-Bois

Durant plus de 20 ans Athémâne Saoud a eu l'occasion de voir grandir de nombreuses générations de Sochaliens inscrits au Petit Bois. Il a désormais quitté ses fonctions de directeur du Petit Bois pour rejoindre les équipes d'une autre collectivité. La Municipalité souhaite le remercier pour son travail et lui souhaite le meilleur dans la suite de sa carrière. Jean-Pierre Famandria prendra le relai dans ses fonctions dans une structure qu'il connaît déjà parfaitement.



Des solutions et des innovations pour les commerces Sochaliens

Parce que l'activité des commerçants et des artisans est le poumon de l'économie locale, des plateformes en ligne ont été créées pour appuyer soutenir les entrepreneurs de l'Aire urbaine.



Le site J'aide mes commerçants est opérationnel depuis le mois d'avril sur le web. Gratuitement, commerçants et artisans de l'Aire urbaine peuvent s'y inscrire.

On y trouve déjà une soixantaine d'enseignes : restaurants, boucheries, boutiques de prêt-à-porter etc. Ils sont identifiés via une fiche et une photo. Les clients peuvent ensuite se connecter et acheter dans le commerce qui les intéresse un bon d'achat dont la fourchette est située entre 20 € et 150 €. Le bon d'achat est abondé de 15 % supplémentaire, grâce à la participation financière de SODECC et ses partenaires. Une initiative qui permet de soutenir le tissu commercial local et d'aider à préserver le pouvoir d'achat de chacun.

Plus d'infos : www.jaidemescommerçants.fr

Coeur Paysan installe son magasin temporaire

En attendant l'installation de Coeur Paysan, le projet de magasin de proximité permettant de «manger local» qui proposera produits laitiers, viande, œufs, légumes, bière etc. en vente directe, sans intermédiaire et au juste prix en plein coeur de l'éco-quartier, les producteurs locaux ont décidé d'ouvrir un magasin temporaire où ils pourront vendre leurs produits au 6 Avenue du Général Leclerc courant automne 2020.



Le magasin Intermarché se modernise

Après une période de confinement qui a fait prendre du retard sur le planning initial des travaux, le magasin Intermarché de Sochaux se modernise et a pu débiter sa rénovation. En premier lieu, un tout nouveau parking pourra accueillir les clients. A l'intérieur du magasin, la boulangerie refait peau neuve et accueillera un salon de thé avec des places assises. De plus, le magasin ajoute à ses rayons une boucherie/charcuterie ainsi qu'un traiteur traditionnel qui vient compléter l'offre actuelle. L'objectif du nouveau directeur Vincent Gautier : « apporter plus de services avec un point relais (*Mondial Relai*) et des locations de voitures et d'utilitaires. ». De beaux projets en prévision !

Les cérémonies patriotiques maintenues

La municipalité a décidé de maintenir les cérémonies patriotiques du 8 mai, 14 juillet et du 16 juillet 2020 pour rendre hommage et saluer la mémoire des héros tombés au combat.



C'est sans public, en comité restreint, dans le strict respect du protocole sanitaire tel qu'il était en juillet dernier et de la distanciation sociale, que M. Richard Degoul, adjoint au Maire, a lu aux quelques présents du jour un discours pour rendre hommage et déposer une gerbe de fleurs au pied du monument aux morts à l'occasion des cérémonies patriotiques.

De l'importance de rendre hommage

Face à la pandémie qui frappe notre pays, s'est posée la question de l'hommage et du devoir de mémoire. Le besoin de se rassembler autour de la mémoire d'un être cher ou d'un événement dramatique, personnel ou

collectif, se heurte aux consignes sanitaires nécessaires pour lutter contre le coronavirus et limiter sa propagation. Adjointes et conseillers municipaux se sont tout de même rassemblés les 14 et 16 juillet sur le parvis de la Mairie à proximité du monument aux morts ainsi qu'au cimetière de Sochaux pour le traditionnel hommage rendu aux victimes de la guerre.

Les cérémonies commémoratives à Sochaux ont néanmoins été simplifiées en raison des précautions sanitaires. Malgré une situation sanitaire précaire, la municipalité a tenu à maintenir ces traditionnels hommages aux victimes de la guerre.

EN BREF

Des containers recyclés en maison écologique



«Maison ETECH», une entreprise Audincourtoise, est en train de réaliser actuellement à Sochaux, en plein cœur de l'éco-quartier, une maison totalement habitable à partir de sept containers acheminés depuis le port de Rotterdam. Un concept très innovant et dans l'air du temps mais surtout une première dans la région !

Six pièces, une grande cuisine et deux débarras auxquels s'ajoutera une terrasse de 55 m² avec un coût de la livraison et d'installation inférieur à 20 000 €.

L'éco quartier en chiffres

18 terrains pour logements individuels

80 habitats collectifs prévus

50 logements intermédiaires types

16 maisons de ville duplex avec jardin

Des adjoints au service des projets communaux

Malgré une situation financière qui a évolué, les adjoints investis le 26 mai 2020 maintiennent leurs engagements afin de mener à bien les politiques publiques pour Sochaux



« Je souhaite concevoir des réflexions sur le développement durable et l'environnement de notre commune sur tous les aspects : l'aspect pratique, l'aspect financier et surtout humain en mettant en place de nouvelles méthodes de travail. L'objectif ? Imaginer des réflexions pour avoir des actes et des résultats. »

■ **Richard Degoul, Adjoint à l'environnement et développement durable**



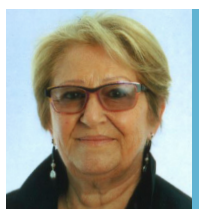
« Le Centre Communal d'Action Sociale continuera son travail auprès des populations les plus fragiles qui restent notre priorité mais nous souhaitons toucher toutes les populations, y compris les plus jeunes à travers le Programme de Réussite Educative, l'investissement dans nos écoles et dans les partenariats avec la MJC- Centre Social.»

■ **Maria Hac, Adjointe aux affaires sociales**



« Poursuivre notre travail avec les écoles et les équipes du périscolaire en passant d'une direction «Enfance/Jeunesse» à une direction «Enfance/Jeunesse & Familles» beaucoup plus maillée pour permettre à l'ensemble des services de travailler plus étroitement. »

■ **Thierry Mercier, Adjoint aux affaires scolaires**



« Le secteur culturel est durement impacté par la crise sanitaire mais notre objectif est de développer la culture à Sochaux dans ce contexte particulier pour maintenir un niveau d'exigence et de professionnalisme dans l'organisation des événements culturels.»

■ **Sylviane Schuller, Adjointe aux sports et à la culture**



« Le premier semestre 2020 a été marqué par une conjoncture particulière : projections de pertes de ressources fiscales liées aux démolitions dans le cadre du projet Peugeot 2022, renouvellement municipal et crise sanitaire. Malgré la situation, nous souhaitons maintenir un service au public optimal. »

■ **Claude Liebundguth, Adjoint aux finances**



« Adapter les réalités de notre territoire à la mise en place récente du Plan Local d'Urbanisme. Réussir à concilier les projets d'aménagement du territoire, de la ville et les intérêts des particuliers avec le nouveau PLU, lequel définit les règles pour la mise en place de clôtures, piscines privées, constructions de maisons etc. »

■ **Dominique Faton, Adjointe à l'urbanisme**

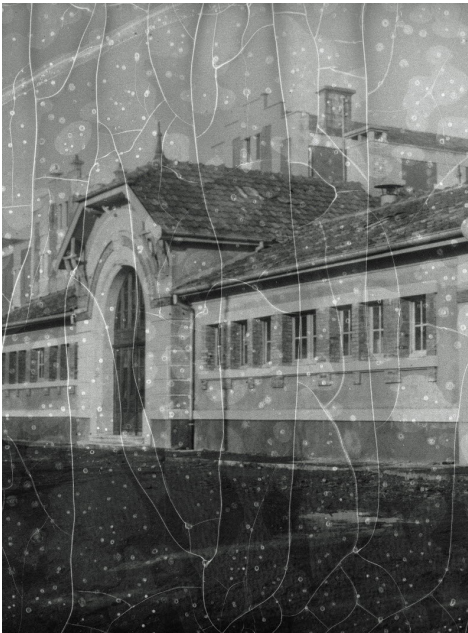


« Réussir à pérenniser certaines traditions connues de tous comme la braderie, la fête nationale tout en impulsant un peu de nouveauté en passant par la redéfinition du maillage Ville/Associations. Mon projet ? Remettre les associations au coeur de la vie sochaliennne. »

■ **Dominique Martin, Adjoint à l'animation de la Ville et aux associations**

Les espaces publics en route vers la modernité

C'est avec un brin de nostalgie que la Ville a dit « Adieu » à l'un de ses bâtiments historique. L'ancien établissement des bains douches Peugeot a été détruit. Ce bâtiment construit par la société Peugeot vers 1930, était destiné aux ouvriers de l'usine, logés dans les immeubles de dortoirs et les hôtels.



Plus qu'un bâtiment, c'est un morceau d'histoire de Sochaux et de Peugeot que la commune a été contrainte de détruire. En effet, plus dangereux qu'esthétique, l'ancien établissement des bains douches Peugeot a été désamianté avant d'être complètement détruit pour le plus grand bonheur des habitants du quartier des Souchy.

Petit point historique

Construites dans les années 30, ces installations sanitaires - un avant-corps central flanqué de deux ailes couvertes d'un toit à longs pans à demi-croupes et d'un lanterneau - avaient été érigées par le constructeur automobile pour ses ouvriers résidant dans les quatre hôtels alentour.

Par soucis d'hygiène de son personnel, la direction générale des usines de la marque au Lion effectuait même à cette époque un comptage mensuel des personnes fréquentant les lieux. Chiffres qu'elle comparait ensuite avec ceux des bains douches de Montbéliard puis consignait dans les procès-verbaux du berceau du lion.

Un bâtiment en ruine

Ce bâtiment resté dans le domaine privé était désaffecté depuis de nombreuses années et s'était extrêmement dégradé au fil du temps et des intempéries, au point de se transformer en ruine et de risquer un effondrement de sa toiture.

Cet édifice menaçant la sécurité pu-

blique, la Ville de Sochaux a décidé de procéder à son désamiantage et à sa démolition.

En route vers la modernité

Cette démolition vient poursuivre la volonté de la collectivité de rénover la commune, de ses routes en passant par son patrimoine pour le bien-vivre et la sécurité des sochauxiens.

De futurs projets ?

Rien n'est encore décidé à ce jour, une chose est sûre, un projet sera élaboré dans les mois à venir et son aménagement a été confié à Territoire 25 dans le cadre d'un contrat de concession de la ZAC de la Sauvoureuse.

Nouveau Programme de Rénovation Urbaine Où en sommes-nous ?

Le Nouveau Programme de Rénovation Urbaine, ralenti par les récents événements liés à la crise sanitaire, a tout de même pu démarrer dans de très bonnes conditions, pour le plus grand bonheur des Sochaliens.
Point sur l'état des travaux et le futur du quartier Gravieres-Evoironnes.



Le quartier Gravieres-Evoironnes transformé

Les travaux du quartier Gravieres-Evoironnes ont pu débuter en juin 2020 du côté de la rue des Chênes et de la rue de l'églantine.

Au programme : Renouvellement des réseaux humides, enfouissement des réseaux secs, réfections des bordures et trottoirs, passage à une voie à sens unique sur la rue de l'églantine;

Du côté de la rue des Gravieres, le renouvellement des réseaux et de la route devrait débuter dans les prochains mois mais la réfection des 2 tours est en cours pour le confort et le bien-être des locataires,

Le «Kiosk», lieu ressource pour les habitants pendant les travaux

Le Kiosk, c'est la maison du projet de la Ville de Sochaux, un espace ressource pour les habitants et toute personne intéressée par le projet de renouvellement urbain du quartier Gravieres-Evoironnes. Ce lieu accueillera des réunions, des ateliers de concertations et des événements en lien avec le projet urbain et social pour le quartier prioritaire.

A l'arrière du «Kiosk» les 3 tours historiques ont disparu, laissant place à un espace dégagé et beaucoup plus lumineux. Le Kiosk, lui, a été totalement repeint en intérieur par des habitants du quartier accompagnés par la médiatrice sociale de

la Ville de Sochaux, Yolaine Poncet. Une enseigne vient décorer le haut de la porte d'entrée, réalisée par des enfants des Francas et de la MJC encadrés par Sam et Phil de l'association «Urbain des Bois».

Le mot du Maire

KIOSK'INFO
S O C H A U X

Des travaux participatifs

Dans le contexte sanitaire actuel, la Ville de Sochaux doit repenser la participation des habitants pour les projets de rénovation urbaine du quartier Gravieres-Evoironnes. C'est pourquoi la municipalité a décidé d'instaurer le «Kiosk'info» afin de garder le lien avec les habitants pendant les travaux en cours.

Vous pouvez faire part de vos souhaits ou poser vos questions en contactant la chargée de la relation avec les habitants, Yolaine Poncet au 03 81 94 78 49 ou à mediation-sociale@sochaux.fr

Albert MATOCQ-GRABOT, Maire de Sochaux
Conseiller délégué au développement économique de PMA

Une rentrée de septembre entre tradition et imagination

La rentrée 2020/2021 est assurément marquée par le contexte dans lequel elle s'est déroulée. Les contraintes sanitaires, comprises par les familles et les enfants, n'ont pas entravé les traditionnelles retrouvailles des élèves, heureux de regagner les bancs de l'école... et revoir leurs camarades !

LES ECOLES EN QUELQUES CHIFFRES

132

élèves à l'école élémentaire des Chênes répartis dans 9 classes.

141

élèves à l'école élémentaire Simone Veil répartis dans 9 classes.

76

élèves à l'école maternelle des Chênes répartis dans 5 classes

75

élèves à l'école maternelle du Centre répartis dans 5 classes.

743

collégiens à Sochaux dont 143 collégiens sochaliens.

Une rentrée et des traditions

Malgré le contexte exceptionnel lié à la crise sanitaire, le 1er septembre fut somme toute un jour de rentrée scolaire presque ordinaire. Elèves et professeurs ont pu rejoindre leurs salles de classe dans toutes les écoles sochaliennes.

Des équipes investies

Malgré les contraintes : s'adresser aux enfants avec un masque et l'ensemble des restrictions liées au protocole sanitaire instauré, les enseignants restent mobilisés et enthousiastes.



La rencontre des équipes éducatives

Pour cette rentrée particulière, Monsieur le Maire et son adjoint à l'Enfance et la Jeunesse, Thierry MERCIER, ont laissé la place aux seuls personnels de l'Education Nationale pour un déroulement de rentrée dans des conditions de sécurité optimales.

La traditionnelle visite de Monsieur le Maire n'a donc pas eu lieu mais les équipes éducatives ont toutes été conviées à faire connaissance avec les élus et services de la ville le lundi 21 septembre à l'occasion de l'accueil de rentrée, organisé dans les salons de l'hôtel de Ville pour répondre aux contraintes de distanciation physique entre les participants.

Des conditions d'accueil adaptées



Les contraintes sanitaires ont forcément dû être intégrées à la réflexion pour assurer le bon déroulement de la rentrée scolaire 2020/2021. Municipalité et Education Nationale ont dû repenser l'organisation des accueils et imaginer des solutions pour répondre aux préconisations de l'Etat et aux attentes des familles.



Une rentrée en toute sécurité pour reprendre confiance

Dans un contexte si particulier, des protocoles ont ainsi été adaptés pour les 4 écoles afin que les équipes éducatives et les élèves retrouvent les chemins de l'apprentissage dans les meilleures conditions possibles.

Désinfection des matériels utilisés, aménagement des classes avec espacement des bureaux des écoliers, sensibilisation accrue aux gestes barrières, directives pour un lavage de mains régulier encadré par les enseignants et ATSEM... autant de dispositions ont été prises pour qu'élèves et familles effectuent leur rentrée en toute confiance !

Thierry Mercier, adjoint aux affaires scolaires un élu tout terrain



CETTE ANNÉE, IL A FALLU ÉGALEMENT RÉFLÉCHIR AUX MODALITÉS D'ACCUEIL DES ENFANTS.

Sortie restauration scolaire - Ecole Simone Veil

Une fois n'est pas coutume, nous sommes dans un magazine avec la rentrée comme point central. Néanmoins, cette année, la coutume a été ajustée au contexte sanitaire ambiant.

Un renforcement du maillage MJC / Francas / Mairie est en train de s'étoffer afin d'offrir aux parents toutes les facilités de garde, d'épanouissement de l'enfant et de réussite éducative.

Si d'ordinaire, la préoccupation majeure de la collectivité est de parer à la réalisation de travaux divers des écoles pour offrir des conditions optimales de travail - nettoyage des locaux, travaux de rafraîchissement et de réparation, cette année, il a fallu également réfléchir aux modalités d'accueil des enfants.

- Restauration scolaire du midi
- Extra-scolaire du mercredi

En effet, la municipalité a reçu des retours de parents inquiets de l'absence d'accueil périscolaire du matin en raison d'effectifs insuffisants. Cependant, la collectivité travaille actuellement sur une nouvelle offre de façon à s'adapter aux besoins de manière réaliste en fonction des taux d'inscription.

L'équipe municipale a su s'adapter pour proposer aux enseignants et parents d'élèves les aménagements adéquats pour accueillir les enfants dans des conditions optimales. Cette année n'est pas ordinaire, il n'en est pas moins pour le périscolaire, les inscriptions sont en très grande baisse tout comme les moyens de la Ville. La collectivité a dû se résoudre à adapter son offre périscolaire comme suit :

- Périscolaire du soir

Que ce soit à travers les crédits alloués par la Ville, le renouvellement des équipements informatiques financé par le CCAS, le Programme de Réussite Educative ou à travers les différentes actions de la MJC (Contrat Local d'Accompagnement Scolaire ou encore le Lieu d'Accueil Enfant Parent), tout est mis en oeuvre pour une excellente rentrée scolaire et un accompagnement des élèves.

Qualifié d'élu tout terrain par les personnels de la Ville, mon surnom relève de la polyvalence de la délégation qui m'a été confiée par le Maire.

J'en profite pour saluer le travail effectué par Athémiane Saoud durant plus de 20 ans à la tête du Petit Bois qui vient de rejoindre les rangs d'une autre collectivité. Jean Pierre Famandria saura, j'en suis sûr, reprendre la main tout aussi efficacement.

Des vacances et une rentrée sous haute protection

Les équipes des Francas et du Multi-accueil de Sochaux ont su répondre aux exigences des nouvelles préconisations pour accueillir les enfants dans les meilleures dispositions.



L'équipe du Multi-accueil prépare leur réouverture - Mai 2020

La collectivité a mis à disposition les équipements de protection individuelle aux équipes du Multi-Accueil « La Ronde des Lionceaux » et aux équipes du Petit-Bois afin d'assurer la sécurité des équipes, des parents et des enfants accueillis.

De la nécessité d'accueillir

Les besoins se faisaient ressentir auprès des parents avec des problématiques de garde d'enfants lors du déconfinement et de la reprise normale des activités. Le multi-accueil tient donc un rôle primordial pour de nombreuses familles. Tout comme le Petit-Bois et ses équipes qui gèrent le périscolaire ainsi que les accueils du mercredi.

La protection pour tous

Avant le 18 septembre 2020, le masque était simplement recom-

mandé pour le personnel des crèches. «Le port du masque sera désormais obligatoire pour tous les professionnels de crèche, y compris en présence des enfants» a déclaré Olivier Véran lors de son allocution du 18 septembre dernier.

En effet, désormais, le masque est obligatoire, comme précisé dans le nouveau guide sanitaire.

Le port du masque systématique avait déjà été adopté par les équipes du multi-accueil et des Francas dès leur réouverture en mai dernier.



20 000

masques distribués pour les agents de la Ville et des Francas.

5 À 10

litres de gel hydroalcoolique consommés par mois.

Bien évidemment le lavage des mains au savon et à l'eau reste privilégié !



Installation du Conseil d'Administration du Centre Communal d'Action Sociale

Chaque élection municipale s'accompagne du renouvellement du Conseil d'Administration du Centre Communal d'Action Sociale (CCAS).

Le 09 juillet dernier se réunissait le 1er Conseil d'Administration du CCAS.



Conseil d'administration du CCAS de Sochaux - 9 juillet 2020

Ce premier conseil a été l'occasion pour Monsieur le Maire, Président de droit du CCAS, d'introduire les 16 nouveaux membres élus et nommés pour les 6 années à venir et de mettre au vote la nomination de la Vice-Présidente.

Le CCAS de la ville de Sochaux, sous l'égide de son Président M. MATOCQ-GRABOT et de sa Vice-Présidente renouvelée dans ses fonctions Mme HAC, et composé des nouveaux élus et de représentants d'associations qui œuvrent dans le domaine de l'insertion et de la lutte contre l'exclusion, des associations familiales, des associations de retraités et de personnes âgées, des associations de personnes handicapées constitue un acteur actif dans l'action générale de prévention et de développement social dans la commune.

Le cadre d'intervention des CCAS a été considérablement modifié ces dernières années, par une décentralisation renforcée, un secteur tourné vers l'usager.

La commune, par le biais de son CCAS, joue un rôle prépondérant dans l'aide sociale, au travers la gestion de l'aide alimentaire, le dispositif de la bourse au permis de conduire, l'instruction de dossiers d'aide sociale, la domiciliation, la gestion de son budget, le renforcement du partenariat avec les acteurs locaux...

Par l'intermédiaire de son CCAS, le Maire est le pivot du bien vivre ensemble dans la commune.

COMPOSITION DU CCAS DE SOCHAUX

**Monsieur le Maire,
M. Albert MATOCQ-GRABOT
Président de droit du CCAS.**

Membres élus :

- **Mme Maria HAC,
Vice-Présidente**
- **M. Thierry MERCIER
Mme Pascale LAMARRE**
- **M. Olivier BOCAHUT**
- **Mme Martine MUNIER**
- **M. Dominique MARTIN**
- **Mme Jacqueline CONTIN**
- **M. Jacques BRANDT**

Membres nommés :

- **Mme Isabelle CABURET**
UDAF du Doubs (Union Départementale des Associations Familiales)
- **Mme Michèle SCHNEIDER**
Club du 3ème Age de Sochaux
- **Mme Monique BARRE**
Club du 3ème Age de Sochaux
- **Mme Marie-Thérèse BAGGIO**
*Travaillons ensemble
Exincourt*
- **M. Jean MARCEL**
Retraité PSA Peugeot/Citroën
- **M. Yves COTHENET,**
Retraité PSA Peugeot/Citroën
- **M. Patrick TAUSENDFREUND**
*Croix Rouge Française - Unité
de Montbéliard*
- **M. Bernard MERLIN**
*Association des Paralysés de
France*

La bourse au permis de conduire

Le coup de pouce nécessaire

La Ville de Sochaux, à travers son CCAS, aide les jeunes de 18 à 25 ans à financer leur permis de conduire. Rencontre avec Léa, jeune étudiante sochaliennne qui a bénéficié de la bourse au permis.

Pouvez-vous vous présenter ?

Je m'appelle Léa Sanchez, j'ai 20 ans. Sochaliennne depuis plus de 16 ans et je suis étudiante en 3ème année à l'UTBM.

Comment avez-vous entendu parler de la bourse au permis ?

J'ai travaillé en juillet 2019 en tant que saisonnière à la Ville de Sochaux. L'agent avec laquelle je travaillais m'a conseillé de venir en Mairie me renseigner car il y avait une bourse au permis me permettant de m'aider à financer mon projet. Déjà inscrite à l'auto-école BIGEARD à Sochaux, cette aide m'a donné le coup de pouce nécessaire à l'obtention de mon permis de conduire.

Quelle est la procédure ?

Je me suis présentée au CCAS pour demander des informations concernant le dispositif. On m'a ensuite transmis un dossier de demande que j'ai complété. Pour bé-



Cela m'a permis de m'investir personnellement et de découvrir le monde associatif.

néficiar de cette aide, il a fallu que j'obtienne mon code de la route et que je fasse 35 heures de bénévolat « citoyen » dans une association Sochaliennne.

J'ai demandé à faire mes heures de bénévolat au sein de l'association de réinsertion Fer Ensemble, qui effectue des tâches de pressing et de repassage.

Les 35 heures effectuées, la Ville de Sochaux a versé 500 euros à mon auto-école.

Qu'est ce que l'aide au permis de conduire t'as permis de faire ?

Moi qui préparais mon permis de conduire depuis quelques mois, une aide financière de 500 euros était la bienvenue. De plus, cela m'a permis de m'investir personnellement et de découvrir le monde associatif.

Comment se sont passé tes 35h de bénévolat ?

J'ai été très bien accueillie au sein de la structure. Cela m'a permis de découvrir le monde associatif et d'avoir une nouvelle expérience tout en finançant mon projet.

Une nouvelle fresque à la bibliothèque



Une toute nouvelle frèscue vient désormais décorer les murs extérieurs de la bibliothèque municipale.

Pendant trois jours, un chantier jeunes cogéré par le CCAS, la Bibliothèque, l'ADDSEA et l'artiste Hélène SASSATELI a permis à des jeunes suivis de bénéficier d'une première expérience professionnelle, de se procurer un petit revenu et de se fédérer autour d'un projet collectif, le tout encadré par des éducateurs spécialisés.

Fatiha YGER et Philippe FABRE, sous l'orchestration d'Hélène SASSATELI.

Ce chantier a été l'occasion pour l'équipe de réaliser une fresque qui sera apposée sur les murs de la bibliothèque de la commune.

Cette fresque permettra de créer une meilleure identification de la structure par les habitants.

Un contexte sanitaire qui nous pousse à nous adapter

Le contexte sanitaire actuel pousse la collectivité à annuler certains événements pour la sécurité de tous ou à adapter certaines animations. «Le travail se fait normalement mais s'ajuste au fur et à mesure de l'évolution du contexte sanitaire» nous confie Sylviane Schuller, adjointe aux sports et à la culture. L'investissement des agents et de nos élus est plus que jamais présent malgré l'annulation ou le report de la programmation initiale.



Portes Ouvertes de l'Harmonie 02 septembre 2020

L'Ecole de Musique de Sochaux a pu organiser ses portes ouvertes le mercredi 02 septembre 2020 dans ses locaux. Les heureux visiteurs pouvaient découvrir la grande palette de disciplines instrumentales proposées : de la flûte traversière aux percussions en passant par la guitare. Depuis la rentrée 2019, ils ont élargi leur offre de pratiques d'ensembles avec l'atelier Musiques Actuelles Amplifiées, qui est ouvert à tous les batteurs et guitaristes (électriques, basses, etc). L'objectif est de les réunir afin qu'ils puissent s'épanouir musicalement en groupe !

Plus d'infos :
contact@harmonie-peugeot.fr
[03.81.94.34.39](tel:03.81.94.34.39) / [07.50.58.99.33](tel:07.50.58.99.33)
www.harmonie-peugeot.fr



Journée Européenne du Patrimoine 20 septembre 2020

Malgré les difficultés liées au contexte de la crise sanitaire, les agents de la Ville, sous l'impulsion de l'adjointe aux sports et à la culture et avec l'aide des partenaires, pour cette journée du Patrimoine ont proposé une animation amusante. Dès 13h30 sur le parvis de l'hôtel de Ville, les participants ont été accueillis en musique par l'harmonie Peugeot, pour ensuite découvrir de façon ludique et amusante le patrimoine de Sochaux à travers des énigmes et un grand jeu de piste ou encore en se baladant dans les véhicules anciens mis à disposition gracieusement par l'Association des Vieux Volants Franc-comtois. Une animation familiale totalement gratuite et ouverte à tous qui a ravi petits et grands, qui ont pu repartir avec les cadeaux à gagner offerts par la collectivité et ses partenaires : l'Office Municipale du Sport de Sochaux, le Musée Peugeot et le FC Sochaux Montbéliard !

La reprise du sport et de la culture au coeur des préoccupations



Des protocoles sanitaires adaptés à la Halle des Sports

Pour réorganiser la reprise des entraînements et des compétitions sportives à la Halle des Sports, les associations ont travaillé sur des protocoles sanitaires à respecter pour la sécurité de tous. Sens de circulation, port du masque lors des déplacements, désinfection de tous les matériels, fermeture des vestiaires et planning d'entretien renforcé, tout est mis en place pour une reprise du sport en toute sécurité à Sochaux.

Ma Scène Nationale Une programmation étoffée à la MALS

Dans l'objectif de maintenir sa programmation dans l'ensemble des salles de spectacles de l'Aire Urbaine tout en respectant les préconisations sanitaires et de distanciation sociale, Ma Scène Nationale va étoffer sa programmation à la MALS en y ajoutant des spectacles initialement prévus dans de plus petites salles. L'occasion pour tous de pouvoir retourner au théâtre en toute sécurité.

Infos et programmations :
mascenenationale.eu



Bibliothèque municipale Toujours plus de nouveautés

Pour promouvoir la lecture auprès de tous les publics et de la rendre accessible, la municipalité continue d'investir en continu dans l'achat de nouveaux livres pour sa bibliothèque. L'opportunité de découvrir de nouveaux ouvrages et de se plonger ou se replonger dans la lecture.

Ouvert Lundi, mercredi et vendredi de 13h15 à 17h30 / Mardi et jeudi de 9h à 12h
Tel : 03 81 94 78 59



Hommage à Claude Pélier

Monsieur Claude Pélier, artiste reconnu de la région et grand vainqueur du Salon des Artistes Locaux 2019 nous a récemment quitté. Claude Pélier était un artiste peintre du Doubs et un participant régulier du Salon des Artistes Locaux de Sochaux. Il a fait beaucoup pour le rayonnement culturel de la région à travers ses peintures et son investissement dans l'art pictural, la municipalité de Sochaux souhaite donc lui rendre un dernier hommage.

L'environnement, une priorité absolue de la municipalité

L'environnement et la lutte contre la pollution sont des sujets de préoccupation des sochaliens et la Municipalité les intègre dans ses projets, consciente des enjeux écologiques actuels.



Des innovations plus vertes

Attention portée aux économies d'énergie, favorisation de l'infiltration des eaux pluviales, maîtrise de la consommation électrique dans les lieux publics, suivi fin des consommations de chauffage, intégration systématique des questions énergétiques dans les mar-

chés publics, renouvellement progressif de l'éclairage public pour se diriger vers des solutions moins énergivores (équipement LED...), utilisation de peinture sans solvants (écolabel) pour l'entretien des bâtiments publics, entretien écoresponsable des espaces verts : démarche zéro phyto, implantation de vivaces nécessitant moins d'arrosage, paillage des espaces verts pour une meilleure gestion de l'humidité des sols (...). La sensibilisation de la population a aussi été mise à l'honneur : plantation d'arbres avec les enfants des écoles, adhésion de la Ville à l'association des vergers vivants, tri sélectif dans l'ensemble des services de la Ville, journées Nature propre, projets pédagogiques dans les accueils péri et extrascolaires...

Autant d'actions concrètes qui permettent, de faire un geste pour la planète.



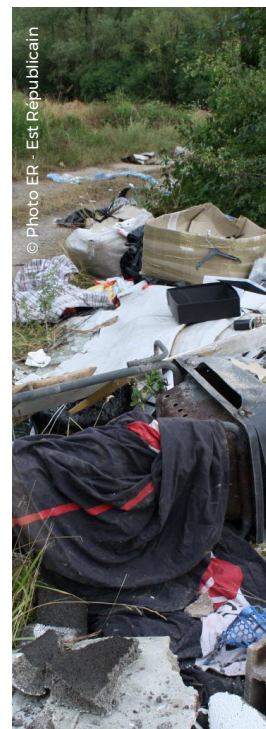
Les bons gestes face au coronavirus : Où jeter ses masques ?

Avec le déconfinement, le nombre de masques jetés par terre n'a cessé de croître. Polluants et dangereux pour la santé de tous, ils doivent naturellement être jetés à la poubelle. Mais pas n'importe comment ! Voici les précautions à prendre.

Pour se protéger soi et les autres, la règle est simple : dès qu'on manipule son masque, notamment pour le retirer, il faut se laver les mains au savon ou à minima au gel hydroalcoolique puis le jeter dans une poubelle fermée.

Jeter correctement son masque, c'est aussi une façon de lutter contre le Covid-19. Ces déchets doivent être placés dans un sac dédié avant d'être mis à la poubelle.

Rappel concernant des déchets sur la commune de Sochaux



Dépôt sauvage : Il est interdit d'abandonner, de jeter ou de déverser en lieu public ou privé, des ordures, déchets, épaves de voiture, matériaux ou déjections, sous peine d'amendes.

Brûlage : L'arrêté préfectoral du 15 septembre 1982 indique que le brûlage en plein air des déchets et débris de toute nature est rigoureusement interdit des les agglomérations. Le non-respect des dispositions du Règlement Sanitaire Départemental expose le contrevenant à une amende de 3ème classe, pour s'élever jusqu'à 450 €.

L'année dernière, lors de la journée nature propre, grâce à l'implication de chacun, environ 6 m³ de déchets et d'encombrants de toute sorte ont été ramassés.

Majorité

Une rentrée scolaire pas comme les autres mais une rentrée à l'image d'une année 2020 sans égale... Protocoles sanitaires, sens de circulations, masques, gel hydroalcoolique, notre équipe ne laisse rien au hasard pour assurer la sécurité de tous.

Mais nous n'en n'oublions pas pour autant toutes les autres dynamiques de travail : les travaux, le budget et ses contraintes, la lutte contre les incivilités...

Bonne rentrée à tous !

Opposition

Alors que nous connaissons une rentrée scolaire, sociale, et économique particulière, un contexte sanitaire en perpétuelle mutation, plus que jamais aujourd'hui c'est l'intérêt général, celui des Sochaliens, de notre commune Sochaux, qui doit primer. Ce sont les actes, l'engagement qui comptent, nous, nous sommes là avec vous. Nous vous souhaitons à toutes et à tous une très belle rentrée 2020, prenez soin de vous.

« Sochaux, le renouveau »

Jacqueline CONTIN - Jacques BRANDT - Pascaline PICARD - Olivier NUTA - Rose CICCONE

