

SOCHAUX ^{PLUS}

LE JOURNAL MUNICIPAL DE SOCHAUX

Numéro spécial de reprise



infos utiles

Passeports et cartes d'identité

Liste des Mairies à contacter pour l'établissement d'un passeport ou d'une carte d'identité :

- Montbéliard : 03 81 99 22 00
- Grand-Charmont : 03 81 32 02 47
- Étupes: 03 81 99 61 00
- Valentigney : 03 81 36 37 38
- Hérimoncourt : 03 81 36 30 00
- Audincourt : 03 81 36 37 38

La Mairie de Grand-Charmont, partenaire proche de la commune de Sochaux, réalise vos titres d'identité.

Vous devez au préalable :

1 - Remplir votre dossier sur le site <https://ants.gouv.fr/> et l'imprimer.

Une demande remplie au préalable sur Internet vous assure un délai de traitement et de délivrance rapide de votre titre sécurisé.

2 - PRENDRE RENDEZ-VOUS AU 03 81 32 02 47.

A cette occasion, la liste des pièces à fournir vous sera communiquée.

Accès aux déchetteries de PMA

Pour avoir accès aux déchetteries du Pays de Montbéliard, vous devez au préalable vous munir de votre carte d'accès. Une carte a été délivrée d'office en 2004 à tous les foyers de l'agglomération.

Cette carte est toujours valable. Toutefois, si vous n'êtes pas en mesure de la présenter, vous pouvez demander la délivrance d'une nouvelle carte en présentant un justificatif de moins de 3 mois, à l'accueil de votre déchetterie. L'établissement d'une carte est un service gratuit. Toutefois, en cas de perte, de vol ou de destruction, le remplacement de votre carte d'accès vous sera facturé 5 €.

Le calendrier des collectes

- Les ordures sont ramassées tous les vendredi.
- Les encombrants sont collectés une fois tous les deux mois, sur réservation préalable au 03 81 31 84 99 et au moins 48h avant le jour de la collecte.
- Les collectes sont prévues les 23 juin et 25 août 2020.

Numéros d'urgence

Samu : 15 / Police : 17 / Pompiers : 18

N° d'urgence européen qui concerne toutes les urgences : 112 (depuis mobiles et fixes)

Médecin de garde : 39 66

Pharmacie de garde : 3237

Hôpital Nord Franche-Comté : 03 84 98 20 20

Police municipale : 03 81 94 78 60

Permanence des élus 24h/24h - 7j/7j : 06 73 99 66 75

Astreinte technique : 06 30 50 04 51

Astreinte déneigement : 06 30 50 04 52

Numéros et adresses utiles

• Mairie de Sochaux

BP 73089 - 25603 Sochaux cedex

Tél. : 03 81 94 16 34 / Fax : 03 81 94 11 93

Courriel : contact-mairie@sochaux.fr

Site de la ville : www.sochaux.fr

Vous trouverez les services accueil, état civil, CCAS et jeunesse au rez-de-chaussée et au premier étage la direction générale, la direction technique, les services urbanisme, finances et ressources humaines.

→ **Prise de rendez-vous conseillée**

• **CCAS** : 03 81 94 78 65 ou 03 81 94 78 47

• **Multi-accueil** : 03 81 94 25 37

• **Bibliothèque** : 03 81 94 78 59

• **Allo service public** : 39 39

(0.12 € TTC/min à partir d'un poste fixe)

Vos démarches administratives - www.service-public.fr (le portail de l'administration française)

• Maison France Service

4 rue de la Poste

25600 Sochaux

09 62 69 61 15

msapsochaux@outlook.fr

• Centre technique municipal

Rue d'Epinal - 25600 Sochaux 03 81 94 27 48

• Le Portail de l'Information Jeunesse en Franche-Comté

Informations utiles aux jeunes dans tous les domaines :

études, jobs, stages, logement, santé / social, sorties, sports et loisirs, citoyenneté. www.jeunes-fc.com

• **Centre Médico-Social d'Étupes** : 03 81 94 24 50



édito



Mesdames, Messieurs, Cher(es) Ami(es),

Je suis heureux de vous retrouver à l'issue du premier semestre 2020 marqué par les élections municipales et la pandémie du COVID-19.

Concernant les élections municipales, mes premiers remerciements vous sont adressés, Sochaliens et Sochaliennes, qui après deux mandats, m'ont renouvelé leur confiance.

Mes remerciements vont aussi à mes colistiers, anciens et nouveaux, qui m'ont également accordé leur confiance pour conduire ensemble le devenir de la Ville. L'élection faite, il n'y a désormais que des Sochaliens et un Conseil Municipal pour l'ensemble de ces sochaliens.

Notre premier travail a consisté à élaborer un budget 2020 dans des conditions peu favorables. L'Etat ne nous a pas encore notifié officiellement le montant de la baisse de la taxe foncière, mais nous savons qu'elle va arriver dans les semaines qui viennent.

Concernant la pandémie, je remercie tous les Sochaliens pour le respect strict des règles sanitaires qui nous a permis de traverser la crise sans trop de dégâts. Malgré un désaccord avec les services de l'Etat, je n'ai autorisé la reprise scolaire que le 2 Juin au lieu du 12 Mai. J'ai pris cette décision après des échanges approfondis avec les directeurs d'écoles et enseignants sochaliens. Ce qui me paraissait primordial, c'était la certitude d'une garantie sanitaire absolue pour les élèves et les enseignants.

Il nous faut désormais partir de l'avant afin que le devenir de Sochaux continue de s'améliorer pour développer son attractivité.

Dans les mois à venir, plusieurs projets vont voir le jour :

Côté Sud, «Zone Grand Frais», la salle de sport Fitness va enfin se concrétiser pour une mise en activité en fin d'année. Rue de Pontarlier, Rue Victor Hugo et Rue des Gravieres, la rénovation des logements se poursuit. Les 3 tours de la Rue de la Plage ont disparu et l'horizon est plus dégagé. La construction de 4 cellules commerciales, Rue de Pontarlier, va débuter très prochainement. A l'entrée Nord de la Ville (c'est-à-dire vers l'église), la construction du magasin Cœur Paysan de 600 m², du Drive Leclerc, d'un magasin ALDI commencera dès septembre prochain pour une mise en service courant 2021.

Tous ces nouveaux commerces vont contribuer à l'amélioration des conditions de vie des Sochaliens, qui est la préoccupation constante de la Municipalité.

Pour conclure, je rappellerai que le confinement a restreint la vie sociale, notamment à travers la suppression de l'ensemble des manifestations festives et patriotiques.

Soyez sans crainte, lorsque cela sera de nouveau possible, nous ferons le nécessaire pour retrouver et reprendre les bonnes habitudes !

En attendant, je vous souhaite à tous et à toutes de très bonnes vacances et surtout un bel été.

Albert MATOCQ-GRABOT, Maire de Sochaux
Conseiller Délégué à l'Animation du Patrimoine
de Pays de Montbéliard Agglomération

SOMMAIRE

2 • Infos utiles - **3 •** Édito - **4 •** Figures locales - **5 •** Commerces & services - **6 •** Liste de vos élus
7 • Vie municipale - **10 •** Dossier central - **12 •** Enfance & jeunesse - **14 •** CCAS - **16 •** Sports & culture
17 • Développement durable - **18 •** Travaux - Expression de groupe - **19 •** On parle de Sochaux



Julie Mulet, Directrice des Services Techniques

Arrivée en 2018 sur le poste de Technicienne VRD, Julie Mulet a travaillé sur les travaux de l'Avenue Leclerc, de la Place Simone Veil, au programme de renouvellement urbain et au renouvellement de vos quartiers. Elle remplace depuis le 1er mai 2020, Jean-Michel Claudel au poste de Directrice des Services Techniques. Elle dirige désormais l'ensemble des équipes techniques de la Ville et poursuit notamment sa mission en matière de renouvellement urbain.

Trois départs à la Ville de Sochaux



La Ville de Sochaux souhaite une excellente retraite à trois de ses agents :

- Françoise GOEPP, employée de la Ville de Sochaux depuis 1993. De nombreux Sochaliens l'ont déjà croisée dans le cadre de ses missions à la Halle des Sports et à l'ancienne piscine municipale.
- Michel GOEPP, lui, est arrivé à la Ville de Sochaux en 1980, employé des services techniques, il était en charge notamment du parc automobile et des commandes logistiques pour le centre technique municipal.
- Jean Claude PECHIN, chef de la Police Municipale de Sochaux depuis 2001 a également quitté ses fonctions au mois de juin 2020.

Monsieur le Maire et toute la municipalité leur présentent leurs souhaits de longue et heureuse retraite ainsi qu'une très bonne continuation !



Merci Madame Meunier !

Monsieur le Maire et toute la municipalité souhaite remercier Roberte Munier, correspondante au journal l'Est Républicain pour la commune de Sochaux et ancienne conseillère municipale.

Après une longue carrière de journaliste, elle garde le statut de correspondante au journal durant lequel elle a suivi l'ensemble des événements, notamment culturels, pour la Ville de Sochaux pendant plus de 30 ans ! Elle a décidé aujourd'hui de prendre un peu de recul sur ses activités. Un grand merci pour tout Roberte !

Toujours investis pour les Sochaliens

Au cours de la période de confinement, de nombreux commerces sochaliens ont pris des risques pour continuer à maintenir leurs services essentiels. Un grand merci à l'ensemble des commerces et à leurs employés qui ont poursuivi leur activité dans des conditions difficiles. Dans ce contexte, le commerce à Sochaux continue néanmoins de se développer, le point sur les futurs projets...



Leclerc Drive s'installe à Sochaux

Le projet est prévu depuis près de trois ans et a enfin été avalisé par la Commission Départementale d'Aménagement Commercial (CDAC).

D'ici quelques mois, un Leclerc Drive verra donc le jour à Sochaux, plus précisément rue de l'Eglise à la place de l'ancienne fonderie en face du nouvel éco-quartier. Un projet d'importance qui comportera 13 pistes et 1201 m² de surface. Une trentaine de personnes y travailleront.

Coeur Paysan, du bon et du local

Plus de 20 producteurs locaux se sont associés pour créer «Coeur Paysan», un projet de magasin de proximité permettant de «manger local». Produits laitiers, viande, œufs, légumes, bière... seront proposés en vente directe, sans intermédiaire et au juste prix. C'est en plein cœur du nouvel éco-quartier et dans un bâtiment de 670m² que *Coeur paysan, la Franche-Comté au cœur de votre assiette* va naître après un investissement des agriculteurs de 1,5 M€. L'ouverture officielle du magasin est programmée début 2021. En attendant, un point de vente à emporter devrait être mis en place en octobre 2019, de quoi satisfaire les plus pressés.



Image d'illustration du projet

Tonus, une nouvelle salle de sport

L'entrée de Ville continue elle aussi de se développer. Après l'installation de la boulangerie «Marie-Blachère», du magasin «Grand Frais» et du restaurant «Les trois brasseurs», c'est une grande salle de sport et fitness qui va s'implanter. En effet, le groupe «Tonus» a décidé d'installer une de ses salles de sport rassemblant les meilleurs équipements à l'entrée de Ville de Sochaux. Un projet qui vient dynamiser un peu plus la commune en proposant un nouveau service.

vie municipale

La liste complète de vos élus investis le 26 mai 2020 :
Le Maire, les adjoints, les conseillers municipaux

Maire de Sochaux



Albert Matocq-Grabot

1^{ER} Adjoint



Richard Degoul

2^{ème} Adjoint



Maria Hac

3^{ème} Adjoint



Thierry Mercier

4^{ème} Adjoint



Sylviane Schuller

5^{ème} Adjoint



Claude Liebunguth

6^{ème} Adjoint



Dominique Faton

7^{ème} Adjoint



Dominique Martin

CONSEILLERS MUNICIPAUX



Myriam Bel



Olivier Bocahut



Patrick Bonnet



Selja Bucan



André Cramotte
*Conseiller municipal
délégué*



Céline Gros



Jean-Pierre Iselin



Nicolas Kilka



Pascale Lamarre



Pascale Mercier



Martine Munier
*Conseiller municipal
délégué*



Sixtine Papillon



Christiane Peter



Daniel Racaud
*Conseiller municipal
délégué*

GRUPE D'OPPOSITION «SOCHAUX, LE RENOUVEAU»



Jacques Brandt



Rose Ciccone



Jacqueline Contin



Olivier Nuta



Pascaline Picard

Présentation des commissions

Le conseil municipal s'est réuni, mardi 2 juin 2020, pour mettre en place les commissions municipales. Elles sont toutes présidées par le Maire, Albert Matocq-Grabot secondé d'un adjoint. Les membres qui les composent ont été désignés.



Vice-Président : Richard DEGOUL

Membres : Patrick BONNET, Maria HAC, Pascale MERCIER, Thierry MERCIER, Daniel RACAUD, Sylviane SCHULLER, Jacqueline CONTIN, M. Olivier NUTA

Vice-Présidente : Maria HAC

Membres : Selja BUCAN, Pascale LAMARRE, Dominique MARTIN, Thierry MERCIER, Martine MUNIER, Sixtine PAPILLON, Jacques BRANDT, Jacqueline CONTIN

Vice-Président : Thierry MERCIER

Membres : Myriam BEL, Olivier BOCAHUT, Selja BUCAN, Martine MUNIER, Sixtine PAPILLON, Sylviane SCHULLER, Pascaline PICARD, Jacqueline CONTIN

Vice-Présidente : Sylviane SCHULLER

Membres : Olivier BOCAHUT, Patrick BONNET, André CRAMOTTE, Richard DEGOUL, Dominique FATON, Nicolas KILKA, Martine MUNIER, Rose CICCONE, Jacqueline CONTIN

Vice-Président : Claude LIEBUNDGUTH

Membres : Richard DEGOUL, Jean-Pierre ISELIN, Pascale LAMARRE, Martine MUNIER, Christiane PETER, Sylviane SCHULLER, Jacqueline CONTIN, Olivier NUTA

Vice-Présidente : Dominique FATON

Membres : Olivier BOCAHUT, André CRAMOTTE, Maria HAC, Dominique MARTIN, Daniel RACAUD, Sylviane SCHULLER, Jacqueline CONTIN, Pascaline PICARD

Vice-Président : Dominique MARTIN

Membres : Olivier BOCAHUT, Patrick BONNET, André CRAMOTTE, Maria HAC, Nicolas KILKA, Martine MUNIER, Jacques BRANDT, Jacqueline CONTIN

1^{ère} Commission

Environnement et Développement Durable, Espaces Verts, Fleurissement, Rénovation Urbaine, Suivi de travaux, Propreté de la Ville

2^{ème} Commission

Affaires sociales et Solidarités, Aide alimentaire, Personnes Agées, Logement Social

3^{ème} Commission

Affaires scolaires, Périscolaires, Restauration, Centre de Loisirs, Multi-accueil, Petite Enfance

4^{ème} Commission

Culture, Sport, Jeunesse, Commerces, Communication

5^{ème} Commission

Finances, Budget, Recherche de Financement, Optimisation des Moyens, Emploi

6^{ème} Commission

Urbanisme, Eco-Quartier, Construction, Patrimoine

7^{ème} Commission

Animation de la Ville, Fêtes et cérémonies patriotiques, Associations, Braderie, Sécurité

EN BREF

Reprise des travaux



Les travaux de rénovation de la tour de la rue des Gravieres ainsi que du bâtiment rue Victor Hugo ont repris suite à l'annonce de déconfinement par le gouvernement. Du côté du quartier des Evoironnes, ce sont les trois tours qui ont été totalement détruites. Une reprise des travaux très encadrée dans le respect des préconisations du guide de sécurité sanitaire établi par l'Organisme professionnel de prévention du bâtiment et des travaux publics (OP-PBTP).

La municipalité s'est assurée du respect de ces préconisations pour la sécurité des ouvriers engagés sur place.

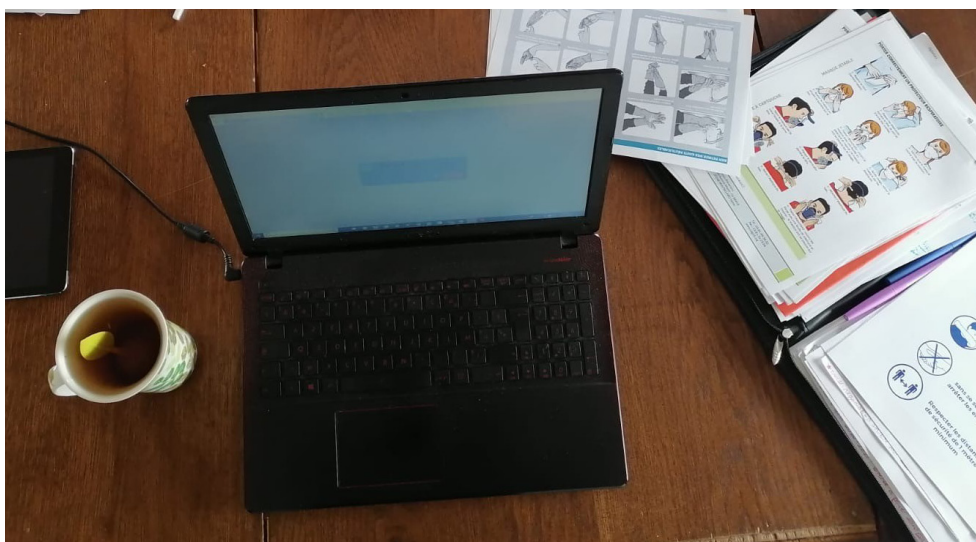
Eco-quartier



Le projet d'éco-quartier de la Savoureuse se développe encore avec le lancement des travaux de plusieurs maisons individuelles. Sochaux continue de se transformer avec l'installation de logements durables aux hautes performances énergétiques, de routes à circulation douce mais aussi de commerces et services avec notamment l'ouverture prochaine du magasin Coeur Paysan.

Gestion de la crise Des services investis

En raison de l'épidémie de COVID-19, le gouvernement a donné des directives en matière de confinement du 17 mars au 11 mai 2020. La municipalité de Sochaux et les agents de la Ville ont très rapidement dû mettre en place des dispositifs pour la continuité des services au public.



Télétravail pour les agents de la Ville

La Ville de Sochaux, comme de nombreux acteurs du public et du privé, a du faire face à la crise sanitaire de manière rapide et efficace. L'investissement important de nombreux agents et élus, qui ont continué leurs missions sur le terrain ou à distance, a permis d'assurer le meilleur service au public et mérite d'être salué.

Des services toujours investis

Malgré le confinement, les élus et les services ont fait le nécessaire afin d'assurer la continuité de leurs missions, notamment en direction des seniors, des populations fragiles et des plus démunis. L'aide alimentaire a continué à être fournie, pilotée par l'adjointe aux affaires sociales et des bénévoles investis. La Ville a également obtenu la dérogation pour permettre aux producteurs et commerçants de proposer leurs produits sur le

marché de la place Simone Veil. De plus, un plan de continuité d'activité a été mis en oeuvre comprenant une astreinte téléphonique 24h/24 à travers un numéro d'urgence.

Une organisation adaptée

La collectivité, qui a dû faire face à des demandes en nombre plus important, s'est organisée afin de mettre en place des services (aides aux courses, déplacement...) efficaces, en sollicitant les élus pour un nouveau dispositif intitulé "solidarité pour tous". De plus, la Ville a continué de transmettre ses informations à travers sa plateforme Facebook et son site internet. L'investissement de chacun a permis de traverser cette crise sanitaire en conservant un niveau de service optimal.

En express



Maintien du recrutement des saisonniers

La crise liée au coronavirus a chamboulé les projets de milliers de travailleurs dans leur recherche de missions estivales. Alors que de nombreux acteurs du privé et du public ont décidé de mettre les emplois saisonniers en attente, la municipalité a insisté pour maintenir le recrutement d'une quinzaine d'étudiants qui viendront renforcer les équipes municipales au mois de juillet ou août 2020. Ces étudiants seront accueillis en Mairie et travailleront en toute sécurité au regard des mesures sanitaires renforcées.



Cérémonie patriotique

Dans un contexte particulier de confinement, la municipalité a tout de même tenu à être présente dans le strict respect des mesures sanitaires pour rendre hommage et déposer une gerbe de fleurs au pied du monument aux morts à l'occasion de la cérémonie du 8 mai 2020.



Distribution de masques

Afin d'appuyer l'effort de tous et de fournir les outils nécessaires à la protection de chacun, la municipalité a décidé de distribuer gratuitement des masques chirurgicaux aux Sochauxiens. Les séniors de plus de 65 ans, ont reçu eux, deux masques réutilisables.

PLUS D'INFOS

Des masques chirurgicaux sont toujours distribués gratuitement à la population à l'accueil de la Mairie sur présentation d'un justificatif de domicile, dans la limite des stocks disponibles.

Un budget primitif 2020 pour une année de transition

Le premier semestre 2020 a été marqué par une conjoncture particulière : projections de pertes de ressources fiscales liées aux démolitions dans le cadre du projet Peugeot 2022, renouvellement municipal et crise sanitaire. Dans un tel contexte, les orientations budgétaires ont été centrées sur les engagements pluriannuels déjà pris par la Ville de Sochaux et des projets essentiels pour le maintien du patrimoine public.

Des investissements ciblés



Rénovation Urbaine

La Ville entre en 2020 dans la phase concrète de démarrage des travaux de rénovation urbaine du quartier prioritaire Graviers-Evoironnes. L'année 2020 avait bien commencé avec la démolition des 3 tours de la rue de la plage, qui s'achève enfin après un arrêt des travaux pendant près de 3 mois. Des retards dans le calendrier seront à déplorer pour les travaux que va engager la Ville car ce sont les travaux sur les réseaux, portés par le SYDED (et financés à hauteur de 300 000€ par la Ville) et PMA, qui doivent logiquement d'abord être effectués « sous terre » avant d'aménager les espaces publics « en surface ».

Entrée de Ville côté A36

Les aménagements se poursuivent en entrée de Ville côté A36 avec la construction d'une salle de sport et un projet d'implantation d'un nouveau concept de restaurant.

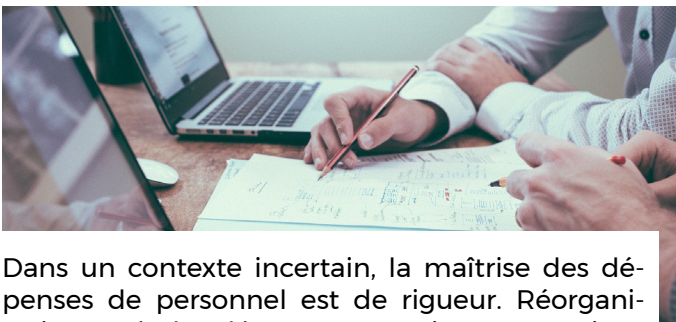
Entrée de Ville côté Montbéliard et écoquartier

De l'autre côté de la Ville, des projets d'implantations commerciales se concrétiseront elles aussi : Leclerc Drive et Aldi avec accès depuis la départementale, magasin de producteurs locaux « Cœur Paysan » au sein de l'écoquartier...

Affaires à suivre...

Outre la poursuite des investissements engagés en 2019 - toitures et sécurisation des écoles, menuiseries de la cité administrative, de la bibliothèque et de la MJC, participation pour l'écoquartier, la collectivité favorise les investissements aux quatre coins de la Ville en 2020.

Une gestion des ressources humaines maîtrisée



Dans un contexte incertain, la maîtrise des dépenses de personnel est de rigueur. Réorganisation après les départs en retraite et mutations d'agents et optimisation du temps de travail pour effectuer les missions de service public sont les principes de base appliqués avant d'envisager tout remplacement. L'année 2020 sera également marquée par l'accentuation de deux missions : la propreté urbaine et la sécurité.

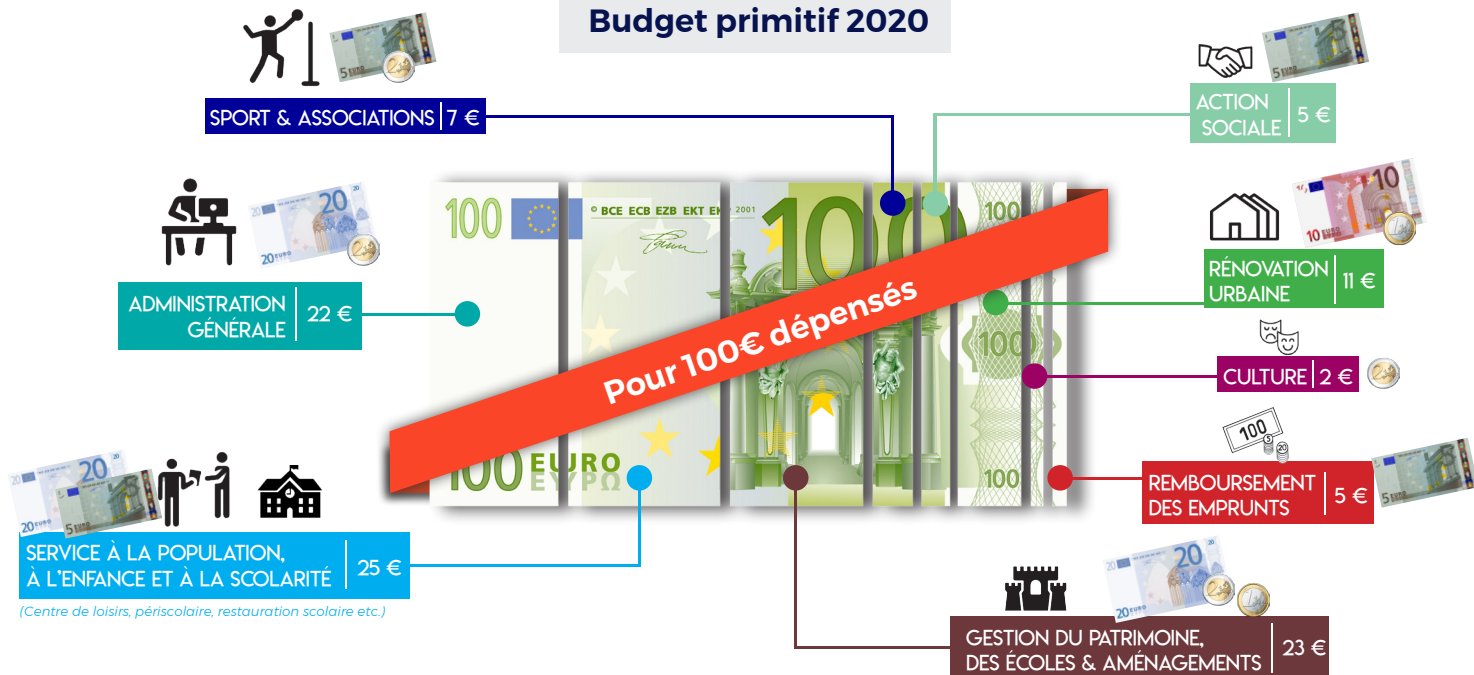
Associations et CCAS : un engagement toujours élevé malgré les contraintes



Une baisse des subventions aux associations est malheureusement nécessaire pour prendre en compte les pertes fiscales (- 800 000€, soit 12% du budget de fonctionnement) attendues sur l'année 2020. Néanmoins, malgré cette baisse, les associations sochaliennes restent parmi celles les mieux dotées de PMA au niveau financier comme au niveau matériel (la mise à disposition gracieuse de locaux et d'équipements). Il est à noter qu'après la crise sanitaire, le CCAS bénéficie toujours du même niveau de subvention pour venir en aide aux plus démunis.

dossier central

Budget primitif 2020



Un budget de transition

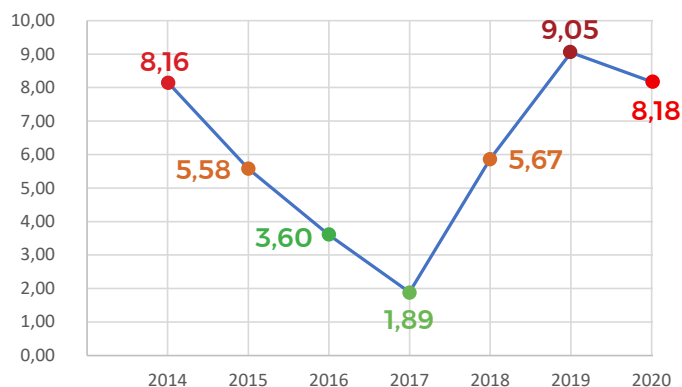
	Dépenses	Recettes
INVESTISSEMENT 23 %	1 948 038.80 €	1 948 038.80 €
FONCTIONNEMENT 77 %	6 601 518.01 €	6 601 518.01 €
TOTAL	8 549 556.81 €	8 549 556.81 €

Une dette contenue

Les dépenses d'investissement de la Ville sont réalisées en grande partie grâce aux subventions d'équipement versées par les partenaires financiers et aux économies réalisées par la collectivité.

Des emprunts seront néanmoins nécessaires entre 2021 et 2024 pour financer des projets d'envergure comme la rénovation urbaine tout en conservant l'équilibre du budget.

Ratio de désendettement (en nombre d'années)



Des taux d'imposition inchangés en 2020

10 % Taxe d'habitation | **20.38 %** Taxe foncier bâti | **14.37 %** Taxe foncier non bâti



Les principaux partenaires qui accompagnent notre développement



Les écoles organisent la réouverture

C'est dans le strict respect des règles sanitaires que la municipalité a rencontré les équipes enseignantes des écoles sochaliennes concernant l'ouverture des établissements. Conscients des nombreuses difficultés pour faire respecter les gestes barrière par les enfants, élus et professionnels ont réfléchi à des solutions adaptées.



© madeinperpignan

Assurer la reprise dans des conditions optimales de sécurité

Afin d'organiser la reprise des cours en primaire et ce, dans le plus strict respect du protocole sanitaire édicté par le gouvernement, M. Le Maire a organisé plusieurs rencontres réunissant des représentants de l'Inspection Académique, des enseignants ainsi que des membres de la Municipalité et des agents des services de la Ville.

Les parents au coeur de la réflexion

A la suite des réponses à des questionnaires adressés aux parents par les enseignants, les accueils des enfants ainsi que les plannings d'entretien ont été aménagés de

façon à recevoir les élèves en toute sécurité.

La restauration scolaire se réorganise

La restauration scolaire s'est également adaptée et se déroule dans les accueils périscolaires des écoles élémentaires. Les repas froids sont confectionnés par le cuisinier de la restauration scolaire qui les conditionne individuellement avant d'en assurer la livraison en respectant les normes en vigueur.

L'évolution des effectifs pourrait engendrer une révision de l'organisation des écoles et de la restauration scolaire déjà planifiée par le collectif de travail.

QUELQUES CHIFFRES AU 2 JUIN 2020

Maternelle du centre

15 enfants répartis dans 3 classes

Maternelle des chênes

10 enfants répartis dans 2 classes

Ecole Simone Veil

43 élèves répartis dans 2 classes

Ecole des chênes

44 élèves répartis dans 2 classes

avec l'accueil 2 jours en présentiel et 2 jours en distanciel pour les niveaux CE2, CM1 et CM2 et 4 jours en présentiel pour les élèves de CP et CE1.

Francas & périscolaire accueilleront les enfants cet été

Les équipes des Francas accueilleront les enfants au centre de loisirs du Petit-Bois au mois de juillet. Cette année encore, la municipalité ouvrira les portes de ces accueils du 6 au 31 juillet.



Le Petit Bois - Animation d'été - Août 2019

PLUS D'INFOS

Les vacances apprenantes

Alors que de nombreux élèves sochaliens ont repris le chemin des classes le 2 juin dernier, un dispositif gouvernemental sera mis en place cet été pour réduire le décrochage scolaire lié à la période de confinement à travers un dispositif spécifique : Les vacances apprenantes.

L'objectif ? Permettre aux élèves en difficulté de rattraper des lacunes (pré-existantes ou exacerbées par cette période particulière), en leur faisant intégrer des « colonies de vacances très éducatives », d'après les propres mots du ministre de l'éducation, Jean-Michel Blanquer.

La MJC maintient le lien



Les jeunes s'investissent pour le défi cuisine

Maintenir le contact

La MJC de Sochaux n'a pas stoppé son activité malgré la crise. Grâce à des personnels investis, les membres de la MJC ont pu profiter de nombreuses animations en ligne avec des défis comme « Voyage dans ton salon », des cours de danse ou un partage de recettes.

Une reprise d'activité encadrée

Les équipes de la MJC préparent la reprise d'activité à travers un plan progressif de mai à septembre 2020. Elles s'organisent autour de la mise en place de protocoles sanitaires afin d'accueillir le public et les jeunes en toute sécurité.

De grands projets

Dans le cadre de la reprise d'activité, la MJC a redémarré progressivement les ateliers et souhaite aussi programmer de nouveaux ateliers artistiques, sportifs ou culturels mais également mettre en place avec les habitants des projets citoyens, familiaux et des temps de rencontre. Des projets pleins d'ambition permettant à tous de se retrouver dans les conditions optimales pour profiter au mieux des moments de partage. De belles initiatives.

N'hésitez pas à vous renseigner directement à la MJC.

Des services sociaux plus présents que jamais

Dès l'annonce du confinement, la municipalité et les équipes du CCAS ont su réagir rapidement pour permettre une continuité de service dans une période où le besoin de lien social était encore plus important...

Une continuité d'activité

Pour permettre une continuité d'activité des services communaux et notamment sociaux du CCAS de Sochaux, les agents ont été placés en télétravail et une astreinte téléphonique assurée en continu 24h/24 a été mise en place.

Conserver le lien

Quotidiennement, les équipes du CCAS étaient en contact avec le Centre Médico-Social d'Etupes et l'ensemble des travailleurs sociaux de la région afin d'identifier les problématiques et y répondre rapidement et avec efficacité. Toujours en partenariat avec la confédération de gérontologie du Pays de

Montbéliard et l'Association hospitalière Bourgogne Franche-Comté, le CCAS a communiqué sur la mise en place d'une cellule d'écoute et de soutien psychologique et a pu rappeler l'importance du travail d'associations partenaires comme La Croix Rouge, le Secours Populaire et SOS amitié. De plus, l'adjointe aux affaires sociales était en contact régulier avec la majorité des bénéficiaires du CCAS, notamment avec les personnes fragiles isolées et prenait des nouvelles régulièrement. Pour finir, les équipes étaient également en lien étroit et régulier avec l'unité de vie «Les Vignières», qui a été épargnée par l'épidémie.

De nombreux services exceptionnels ont dû être mis en place pour répondre efficacement à la situation, comme l'organisation de la distribution des courriers relatifs à l'élection de domicile, en contactant les personnes (20 bénéficiaires) et en assurant un planning précis, ou encore en organisant la distribution de masques à la maison relais ARIAL (*maison qui accueille et accompagne treize personnes en fragilité sociale*). Enfin pour permettre à tous de pouvoir sortir en toute légalité, le CCAS a organisé la distribution d'attestations pour les déplacements dans les boîtes à lettres des Sochaliens ne disposant pas de moyens d'impression.

Programme de réussite éducative, les tisseurs de liens témoignent



Rafika Essahlaoui - Coordinatrice PRE

prioritaires de la ville ont pu continuer à bénéficier d'un suivi à distance avec la mise à disposition d'ordinateurs pour les enfants suivis et dépourvus d'outils.

« Cette période nous oblige à nous adapter, à nous réinventer, à dépasser nos certitudes pour créer une nouvelle façon d'accompagner notre public. »

L'objectif ? Un coup de pouce scolaire et un suivi personnalisé à distance pour éviter le décrochage scolaire.

Des équipes investies

Rafika Essahlaoui, coordinatrice du programme de réussite éducative a pu compter sur l'investissement de ses équipes. Nadège Tossam, intervenante en accompagnement à la scolarité constate l'importance

du lien à apporter : « *Chaque jour, les enfants attendent impatiemment mon intervention.* » Quant à Akim Khennouf, intervenant en accompagnement à la scolarité, il témoigne de l'intérêt de la continuité de leur service auprès des bénéficiaires : « *La continuité éducative que nous nous imposons, là où parfois l'éducation nationale nous a sollicités pour créer du lien, honore notre service et prend tout son sens.* » Cet investissement des équipes du PRE permet de créer plus de lien avec les jeunes et leurs familles. C'est ce que Patricia Carisey, référente de parcours a constaté : « *Les témoignages de reconnaissance de la part des familles me permettent de me sentir utile, c'est valorisant !* ». Un travail important de lutte contre le décrochage scolaire que les équipes du PRE ont su mettre en place en se réinventant. Créer du lien, même à distance...

Un accès aux outils pour tous

Dans le cadre du programme de réussite éducative, les familles, et notamment celles des quartiers

L'aide alimentaire à la Maison Bleue continue son travail

Malgré les difficultés liées à la propagation du virus et à celles du confinement, élus et bénévoles ont maintenu leur action en faveur des plus démunis en continuant la distribution de denrées alimentaires.



L'équipe de bénévoles de l'Aide Alimentaire s'organise - Mars 2020

L'aide alimentaire continue son travail indispensable

La période de confinement a été très difficile et notamment pour les plus démunis.

L'aide alimentaire du CCAS de Sochaux, pilotée par l'adjointe aux affaires sociales et de généreux bénévoles, est restée mobilisée sur l'ensemble de la période afin de soutenir les bénéficiaires et plus largement les personnes en difficulté et isolées. C'est dans le strict respect des gestes barrière et des préconisations sanitaires que l'aide alimentaire a pu continuer à fonctionner chaque vendredi pour ses bénéficiaires.

L'action «solidarité pour tous»

Afin de s'assurer de l'accès de tous aux denrées alimentaires en période de confinement, les équipes

du CCAS ont mis en place l'action «solidarité pour tous», permettant aux personnes isolées ou en incapacité de se rendre dans les commerces ouverts de bénéficier de la livraison gratuite de leur colis alimentaire (déposé sur le palier des bénéficiaires). Cette action avait pour but de s'assurer de l'accès aux denrées alimentaires pour tous.

De l'entraide entre habitants

Toujours dans l'objectif d'aider les plus démunis et les plus vulnérables, le CCAS de Sochaux et la municipalité ont encadré la création d'un réseau de solidarité pour les personnes en besoin avec pour objectif d'accompagner les personnes en difficulté lors des courses. De nombreux citoyens volontaires et des élus de la commune se sont proposés pour ces tâches. Un bel exemple de solidarité et d'entraide.

PLUS D'INFOS



Le Marché de Sochaux

Pour que tous les Sochaliens puissent avoir accès aux produits locaux, la municipalité a obtenu une dérogation pour ouvrir le marché de Sochaux.

Lavage des mains, gestes barrière, distanciation physique entre les clients et les commerçants, tout a été mis en place pour assurer une sécurité optimale pour tous.



Pour la réouverture des théâtres L'équipe de la MALS pense à s'adapter

Malgré les incertitudes, les théâtres se préparent à réaccueillir du public. Un bonheur pour les amateurs de théâtre mais en parallèle de nombreuses problématiques liées à la sécurité sanitaire sont à prendre en compte. Ainsi, dès la réouverture, une distance physique d'au moins 1 mètre sera à respecter entre les spectateurs, tout comme la mise en place d'un sens de circulation, le port du masque ou encore l'aération régulière des locaux. Des mesures sanitaires à mettre en place pour une réouverture dans les plus brefs délais...

Une programmation qui s'organise

Malheureusement, les programmations habituelles de la compagnie «Les Théâtrales» sont interrompues pour l'heure. «Ma Scène Nationale» présentera une programmation plus étoffée, plus tard dans l'année, d'autres productions indépendantes viendront compléter la programmation. La municipalité, en étroite collaboration avec les équipes du théâtre, souhaite

dans un futur proche proposer des diffusions diverses permettant une plus grande utilisation de la salle. Des projets plein d'ambition qui permettront à beaucoup de s'ouvrir à la culture tout en valorisant le merveilleux patrimoine culturel qu'est le théâtre de la MALS. A suivre...

Plus d'informations :
sochaux.fr/actualites



La bibliothèque municipale s'adapte

La bibliothèque municipale de Sochaux a de nouveau ouvert ses portes le 18 mai 2020 pour le plus grand bonheur de ses fidèles adhérents. La bibliothèque fonctionne désormais en «drive» et sur rendez-vous. La première semaine d'ouverture, on a pu compter 46 lecteurs et plus de 200 livres empruntés ! Si vous aussi, vous souhaitez emprunter un livre, commandez le par téléphone ou par mail et venez récupérer votre commande directement à la bibliothèque.

Ouverture :
Lundi, mercredi et vendredi de 13h15 à 17h30
Mardi et jeudi de 9h à 12h

Tel : 03 81 94 78 59
Mail : bibliotheque@sochaux.fr



Le club de tennis reprend du service

Depuis le 11 mai dernier, le tennis «loisir» a pu reprendre dans toute la France et à Sochaux. Les conditions ? Du jeu en simple et sur des terrains extérieurs, pour un jeu à l'air libre. Afin d'accompagner au mieux les clubs, la Fédération Française de Tennis a rédigé un protocole précis et pragmatique de sortie progressive de confinement. De quoi reprendre l'activité sportive en toute sécurité.

Plus d'infos :
www.facebook.com/tcsochaux



Le boulodrome redémarre

Les passionnés de pétanque sont ravis. Ils sont enfin autorisés à reprendre le jeu dans le strict respect des consignes sanitaires.



Confinement, une occasion de se mettre **au vert**

Si pour de nombreux Français, la période de confinement a été difficile, elle a également permis à beaucoup de sochaliens de se remettre au jardinage et au fleurissement.

Se remettre au jardinage

Entretien des espaces verts, mise en place d'un potager ou simple volonté de décorer son balcon ou son jardin de quelques fleurs, les motivations sont diverses. Selon une étude nationale émise par « Promesse de fleurs », pour 85 % des personnes interrogées, le jardinage a occupé une place centrale dans leurs activités durant le confinement et une personne sur dix a démarré un potager pour la première fois !

Toujours selon l'enquête, le jardin est avant tout une source de plaisir (67 %) et répond à un besoin de nature (53 %), confirmant ainsi sa place croissante dans la vie des Français. Un excellent moyen de prendre l'air, d'être à l'extérieur ou de se changer les idées.

(Re)découvrir son jardin

Le confinement a donc été l'occasion pour certains de jardiner en famille. Les gens ont pris le temps de découvrir ou redécouvrir leur jardin et se sont aperçu que c'était agréable ! Mais jardiner, c'est surtout le plaisir de cultiver ses propres légumes et savoir ce que l'on mange. Pour beaucoup, avoir son propre jardin prend de plus en plus d'importance.

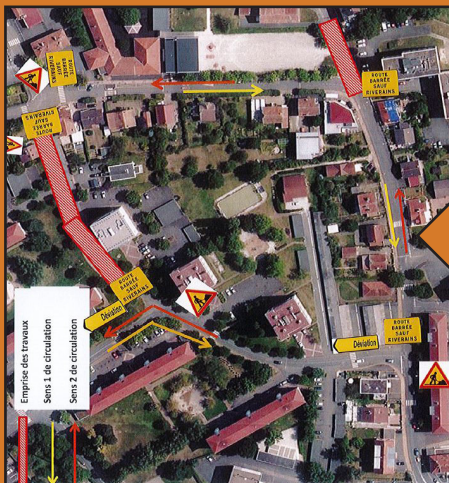
Les Sochaliens jardinent

En novembre dernier, c'est plus d'une cinquantaine de Sochaliens qui a été conviée à l'Hôtel de Ville pour la remise des prix des maisons et balcons fleuris et l'on espère, plus de participants pour la prochaine édition. Si vous aussi, vous souhaitez mettre en avant votre jardin ou votre balcon et participer à l'édition 2020, vous pourrez trouver votre bulletin d'inscription en Mairie.

Quel plaisir de constater l'engouement de plus en plus présent des Sochaliens pour l'entretien de leurs extérieurs ! Si Sochaux a réussi à conserver ses trois fleurs en 2019, c'est aussi grâce au travail de ses habitants qui fleurissent jardins et balcons.



Cérémonie des Balcons Fleuris - Novembre 2019



enfin les
TRAVAUX
dans mon
quartier!

INFORMATIONS TRAVAUX

La première partie des travaux dirigés par Pays de Montbéliard Agglomération concernant le renouvellement des réseaux des eaux pluviales, eaux usées et eau potable va débuter à la fin du mois de juin dans le secteur Chênes / Eglantine / Sablières et Graviers.

La suite des travaux aura lieu prochainement !

expression des groupes

Majorité

Nous nous engageons à respecter la charte de l'élu local :

- «1. L'élu local exerce ses fonctions avec impartialité, diligence, dignité, probité et intégrité.
2. Dans l'exercice de son mandat, l'élu local poursuit le seul intérêt général, à l'exclusion de tout intérêt qui lui soit personnel, directement ou indirectement, ou de tout autre intérêt particulier.
3. L'élu local veille à prévenir ou à faire cesser immédiatement tout conflit d'intérêts. Lorsque ses intérêts personnels sont en cause dans les affaires soumises à l'organe délibérant dont il est membre, l'élu local s'engage à les faire connaître avant le débat et le vote.»
4. L'élu local s'engage à ne pas utiliser les ressources et les moyens mis à sa disposition pour l'exercice de son mandat ou de ses fonctions à d'autres fins.
5. Dans l'exercice de ses fonctions, l'élu local s'abstient de prendre des mesures lui accordant un avantage personnel ou professionnel futur après la cessation de son mandat et de ses fonctions.
6. L'élu local participe avec assiduité aux réunions de l'organe délibérant et des instances au sein desquelles il a été désigné.
7. Issu du suffrage universel, l'élu local est et reste responsable de ses actes pour la durée de son mandat devant l'ensemble des citoyens de la collectivité territoriale, à qui il rend compte des actes et décisions pris dans le cadre de ses fonctions. »

Opposition

Article 1 de la Constitution du 04 avril 1958 en vigueur :

« La France est une République indivisible, laïque, démocratique et sociale. Elle assure l'égalité devant la loi de tous les citoyens sans distinction d'origine, de race ou de religion. Elle respecte toutes les croyances. Son organisation est décentralisée. La loi favorise l'égal accès des femmes et des hommes aux mandats électoraux et fonctions électives, ainsi qu'aux responsabilités professionnelles et sociales. »

Prenez bien soin de vous,

«Sochaux, le renouveau»
Jacqueline CONTIN

on parle de Sochaux

Quelques extraits de la revue de presse de votre ville...

Football

Dossier : La saison 2018-2019 du FCSCM

90 ans du FCSCM : six anecdotes à connaître sur le FC Sochaux Montbéliard

Vendredi 12 avril 2019 à 11:33 - Par Rachel Noël, Hervé Blanchard, Nicolas Wilhelm, France Bleu Belfort-Montbéliard, France Bleu Besançon, France Bleu

Sochaux, France



Le FC Sochaux fête ses 90 ans d'existence le week-end du 12 et 13 avril. Le club a marqué de son empreinte durant des années pour tout un territoire. Au-delà de l'épopée du club de football, ces 90 années ont aussi été émaillées d'anecdotes et de petites histoires connues ou moins connues.



Chaque année, les anciens du FC Sochaux Montbéliard se retrouvent pour commémorer leur club. PHOTO: PQR

Football. Le FC Sochaux Montbéliard fête ses 90 ans

Initiative | Coronavirus

Les employées communales lancent leur « micro-usine » de masques à Sochaux

Pour assurer la protection des employés municipaux en vue du déconfinement, la commune a mis en place un petit atelier fabrication de masques barrières dans le foyer de la Mals, constitué de cinq employées communales. 4 500 masques ont également été commandés pour les habitants.

Par Boris MASSAINI - 01 mai 2020 à 15:45 | mis à jour à 17:46 - Temps de lecture : 2 min

1 | Vu 1445 fois



Les couturières ne sont que cinq, mais s'activent dans le foyer de la Mals pour fabriquer le plus de masques possible en vue du déconfinement du 11 mai. Photo: Est Républicain / Lionel VADAM

© Est Républicain

La nouvelle Peugeot 3008 sera entièrement fabriquée à Sochaux

Cette annonce permet à la plus importante usine automobile du pays d'avoir une visibilité sur plus d'une dizaine d'années, selon la direction.

Par Le Figaro avec Reuters

Publié le 26 mai 2020 à 13:42, mis à jour le 26 mai 2020 à 14:23



SEBASTIEN BOZON / AFP

© Le Figaro Economie

ure Peugeot France »

© 01Net

© France 3

Le FC Sochaux-Montbéliard a 90 ans ce 24 mai 2020



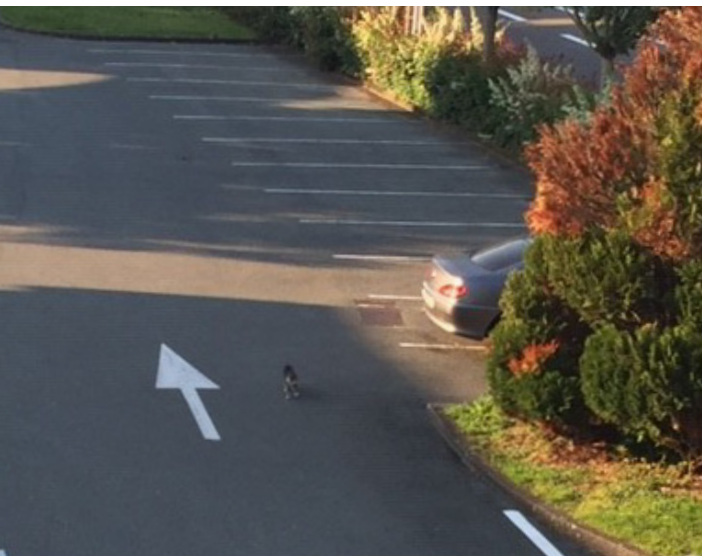
Si le FC Sochaux a été créé en 1928, c'est le 24 mai 1930 que son association avec PA (avant 1930) a donné naissance. Il y a tout juste quatre-vingts ans, au FC Sochaux-Montbéliard. Il est très courant d'entendre parler du "FC Sochaux" (l'adresse du site Internet qui héberge les archives du club n'existe plus depuis... 90 ans ! Le FC Sochaux a en effet cessé d'exister le 24 mai 1930. Le club omnisports, comme son nom ne l'indique pas forcément, a été remplacé par le FC Sochaux-Montbéliard. Un club omnisports, comme son nom ne l'indique pas forcément, a été remplacé par le FC Sochaux-Montbéliard. Le 5 octobre 1930, le club a été renommé FC Sochaux et le Cercle d'Escrime. le 5 octobre 1930.

Déconfinement: à Sochaux, le musée de l'Aventure Peugeot attend le feu vert



Désormais, un sens unique de circulation est imposé au milieu des collections. / © Musée de l'Aventure Peugeot

© France 3




Sochaux
Plus qu'une ville